

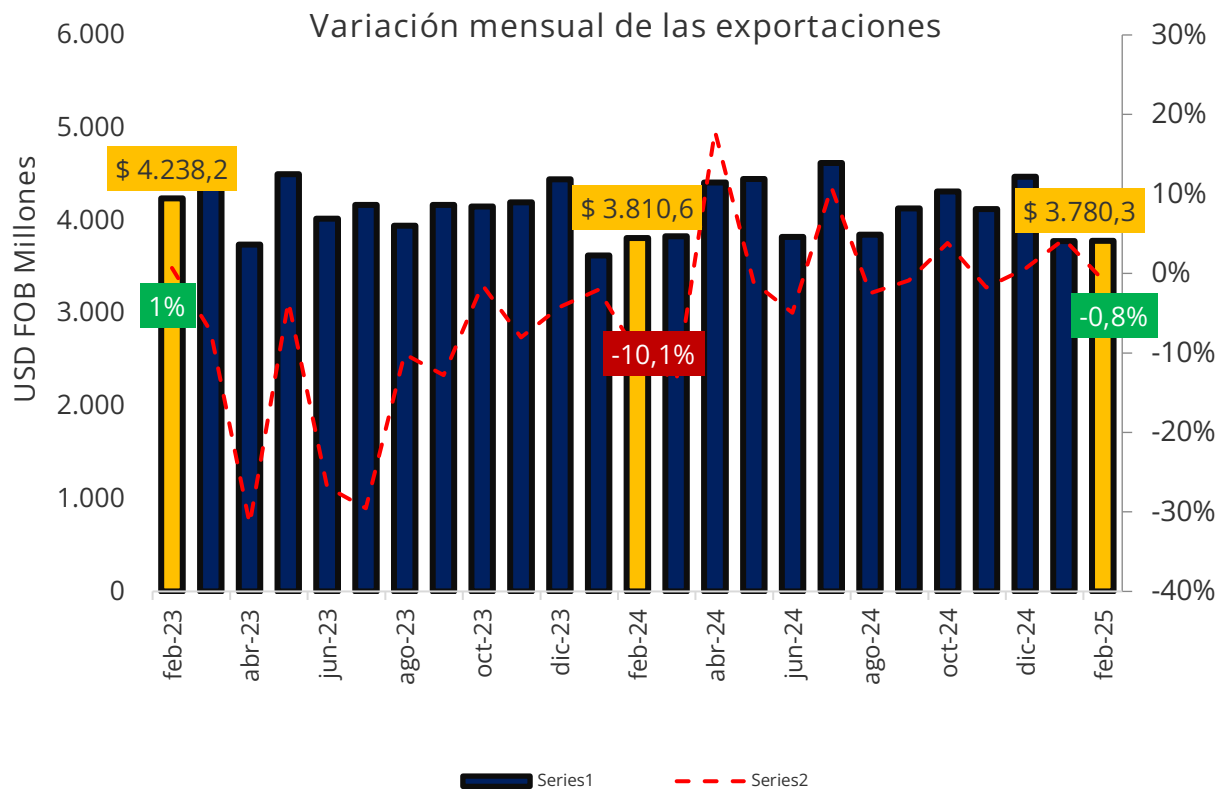
Informe Mensual de Exportaciones Colombianas

Febrero de 2025

Dirección de Asuntos Económicos

1. Exportaciones de Febrero

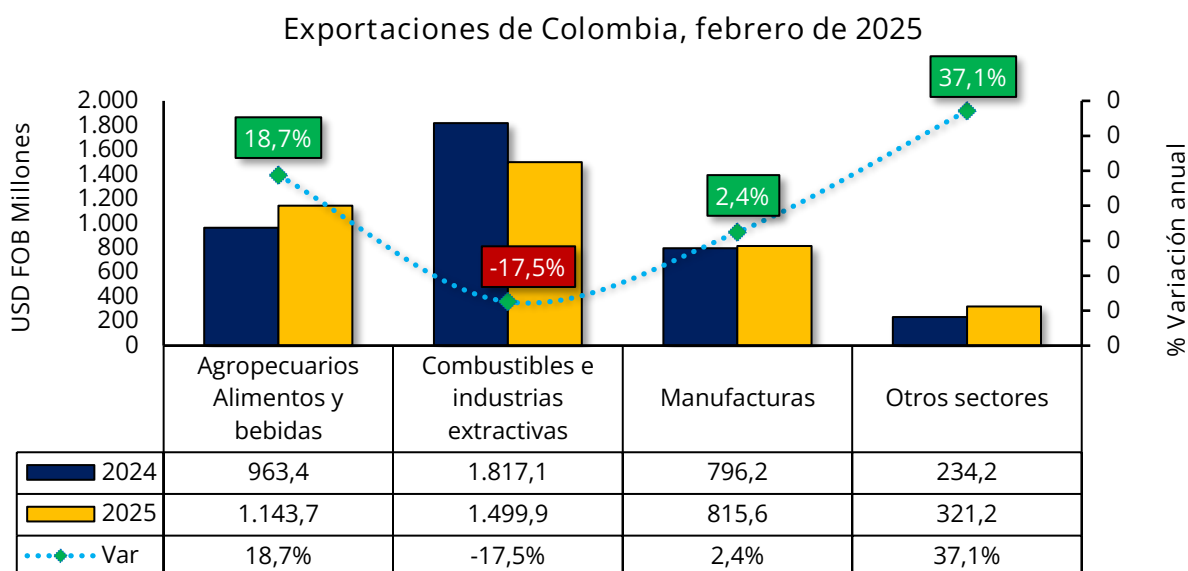
En el registro mensual correspondiente al mes de febrero de 2025, las ventas externas colombianas alcanzaron la cifra de USD FOB \$3.780,3 millones, lo que representa una caída en su valor del 0,8% frente al nivel del mismo mes del año anterior. Por su parte, el peso exportado decreció un 18,9%, ubicándose en 6,9 millones de toneladas métricas, jalonado principalmente por la disminución en ventas al exterior de hullas, coque y briquetas, con ventas en febrero de 4,1 millones de toneladas métricas, presentando un decrecimiento de 21.1% respecto al mismo periodo del año anterior.



Fuente: Analdex, datos DANE.

En el mes de referencia, las exportaciones de Combustibles y productos de las industrias extractivas participaron con 39,7% del valor FOB total de las exportaciones; seguido de Agropecuarios, alimentos y bebidas 30,3%, Manufacturas con 21,6%, y Otros sectores con 8,5%.

Así mismo, en febrero las exportaciones del sector agropecuario, alimentos y bebidas (18,7%) y manufacturas (2,4%) crecieron positivamente, mientras que combustibles e industrias extractivas (-17,5%) tuvieron una variación negativa. De esta manera, la explicación de la caída del segundo mes del año se explica principalmente por la reducción en las exportaciones de combustibles.



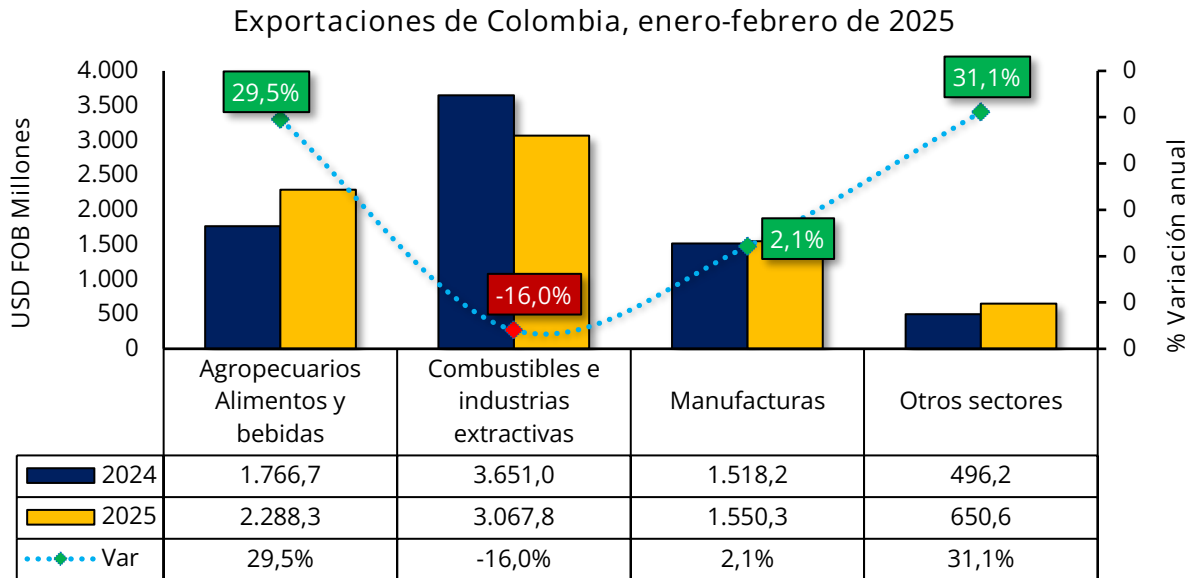
Fuente: Analdex con datos DANE.

2. Exportaciones enero - febrero

En lo acumulado de enero – febrero de 2025, las ventas externas sumaron USD FOB \$7.557,1 millones, lo que representa una variación de 1,7% frente al mismo periodo de 2024 (USD FOB \$7.432,1 millones). De igual forma, el volumen exportado alcanzó 12,8 millones de toneladas, registrando un decrecimiento de 22,9%.

La mayor participación es del rubro de combustibles y productos de industrias extractivas (40,6%), agropecuarios, alimentos y bebidas (30,3%), seguido por manufacturas (20,5%) y otros sectores (8,6%).

La caída del valor de las exportaciones colombianas fue explicada principalmente por el decrecimiento en las ventas hacia el resto del mundo de productos como las hullas, coque y briquetas (-38,0%) y el petróleo y sus derivados (-10,5%).



Fuente: Analdex con datos DANE.

3. Grupos de exportación

I. Agropecuario, alimentos y bebidas

En el corrido de 2025, las exportaciones agropecuarias se ubicaron en USD FOB \$2.288,3 millones, presentando un crecimiento de 29,5% frente al mismo periodo de 2024, cuando se alcanzaron ventas por un valor de USD FOB \$1.766,7 millones.

Entre los principales productos que contribuyeron a este crecimiento se encuentran: café, té, cacao, especias y sus preparados (86,0%), Aceites y grasas fijos de origen vegetal (46,0%) y Carne y preparados de carne (198,6%). Por su parte, decreció el valor de las ventas de legumbres y frutas (10,2%), Pescado, crustáceos, moluscos e invertebrados acuáticos y sus preparados (34,2%) y Productos y preparados comestibles diversos (13,9%).

II. Combustibles

En el mismo periodo, las exportaciones del grupo de combustibles y productos de industrias extractivas alcanzaron ventas por valor de USD FOB \$3.067,8 millones con un decrecimiento de 16,0%.

Esta caída estuvo principalmente explicada por el decrecimiento de las exportaciones de hullas, coque y briquetas (-38,0%) y petróleo, productos derivados del petróleo y productos conexos (-10,5%).

III. Manufacturas

A febrero de 2025, las ventas externas de manufacturas alcanzaron la cifra de USD FOB \$1.550,3 millones, presentando un crecimiento de 2,1% frente al mismo periodo de 2024.

La variación del grupo se explicó principalmente por el aumento en las ventas externas de aceites esenciales y resinoides y productos de perfumería (14,4%), papel, cartón y artículos de pasta de papel (19,7%), Hilados, tejidos, artículos confeccionados de fibras textiles (10,5%). Por su parte, cayeron exportaciones en Vehículos de carretera (-44,5%), Manufacturas de caucho (-36,7%), y Hierro y acero (-8,3%).

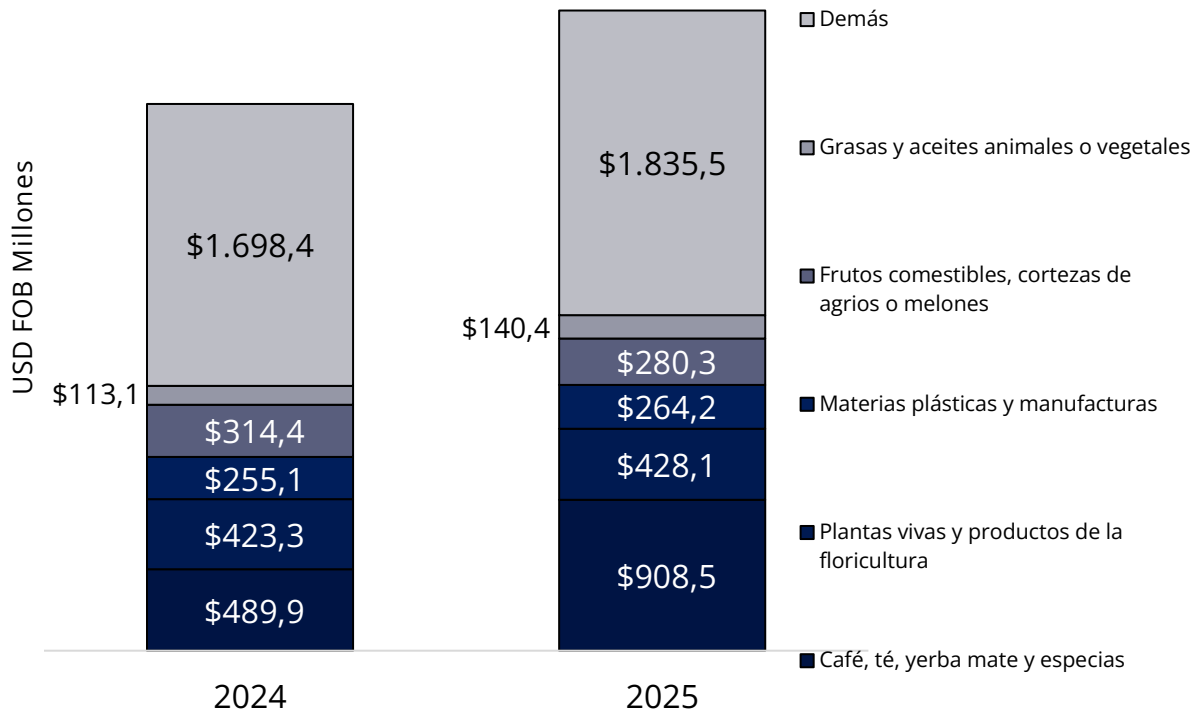
IV. Otros sectores

Finalmente, el grupo de otros sectores registró exportaciones por un valor de USD FOB \$650,5 millones en el agregado de los dos meses del año, presentando un crecimiento de 31,1%, explicado principalmente por las ventas de oro no monetario, cuya variación fue de 31,6%.

4. Exportaciones no minero y minero-energéticas (NME y ME)

La canasta de exportación no minero-energética año corrido presentó un incremento de 17,1% contra enero - febrero de 2024, con un total exportado de USD FOB \$3.857 millones. Por su parte, las exportaciones minero-energéticas decrecieron 10,6%, dinámica que se explica en principal medida por la caída de las exportaciones de las Hullas térmicas (-39,6%), Gasoils (-88,0%) y aceites crudos de petróleo (-7,3%).

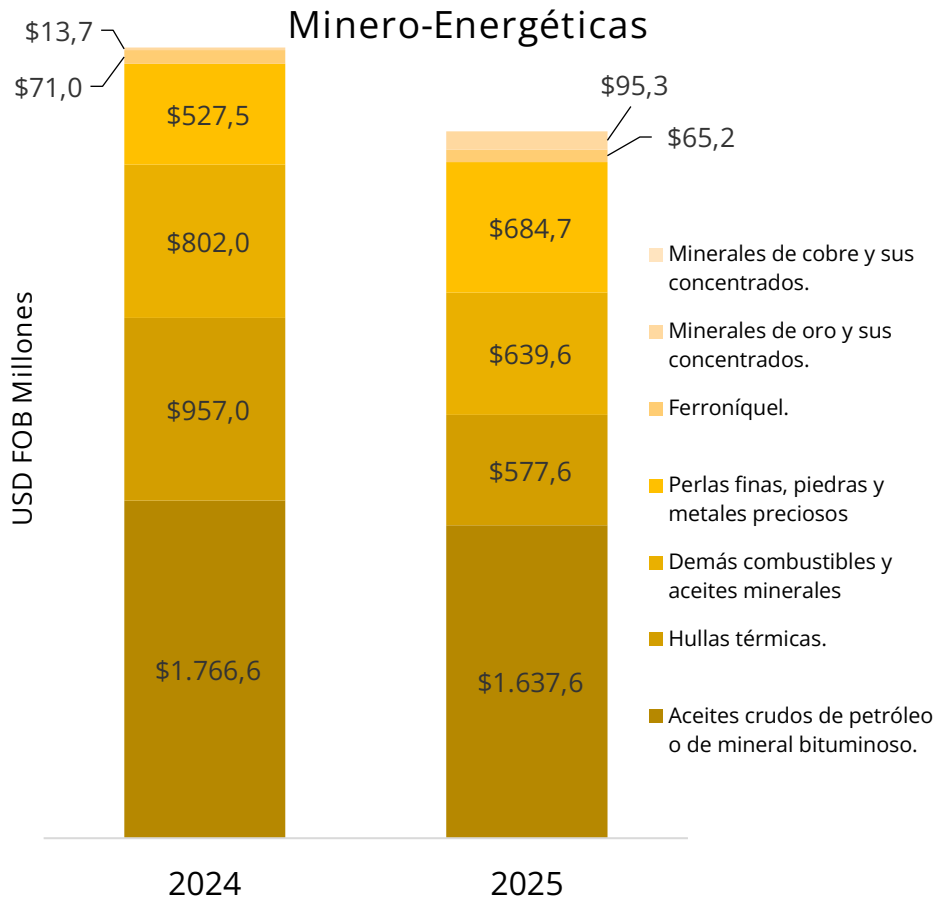
No Minero-Energéticas



Fuente: Analdex, datos DANE.

Entre los principales productos no minero-energéticos exportados en este periodo, según el capítulo arancelario, se encuentran los relacionados con café, té, yerba mate y especias (USD FOB \$908,5 millones), seguido por plantas vivas y productos de la floricultura con USD FOB \$428,1 millones y Frutos comestibles, cortezas de agrios o melones USD FOB \$280,3 millones.

Por otro lado, para el grupo minero-energético (ME) el valor de sus exportaciones se ubicó en USD FOB \$3.700,1 millones. Los productos con mayores ventas externas fueron aceites crudos de petróleo con USD FOB \$1.637,6 millones y perlas finas, piedras y metales preciosos con USD FOB \$684,7 millones.

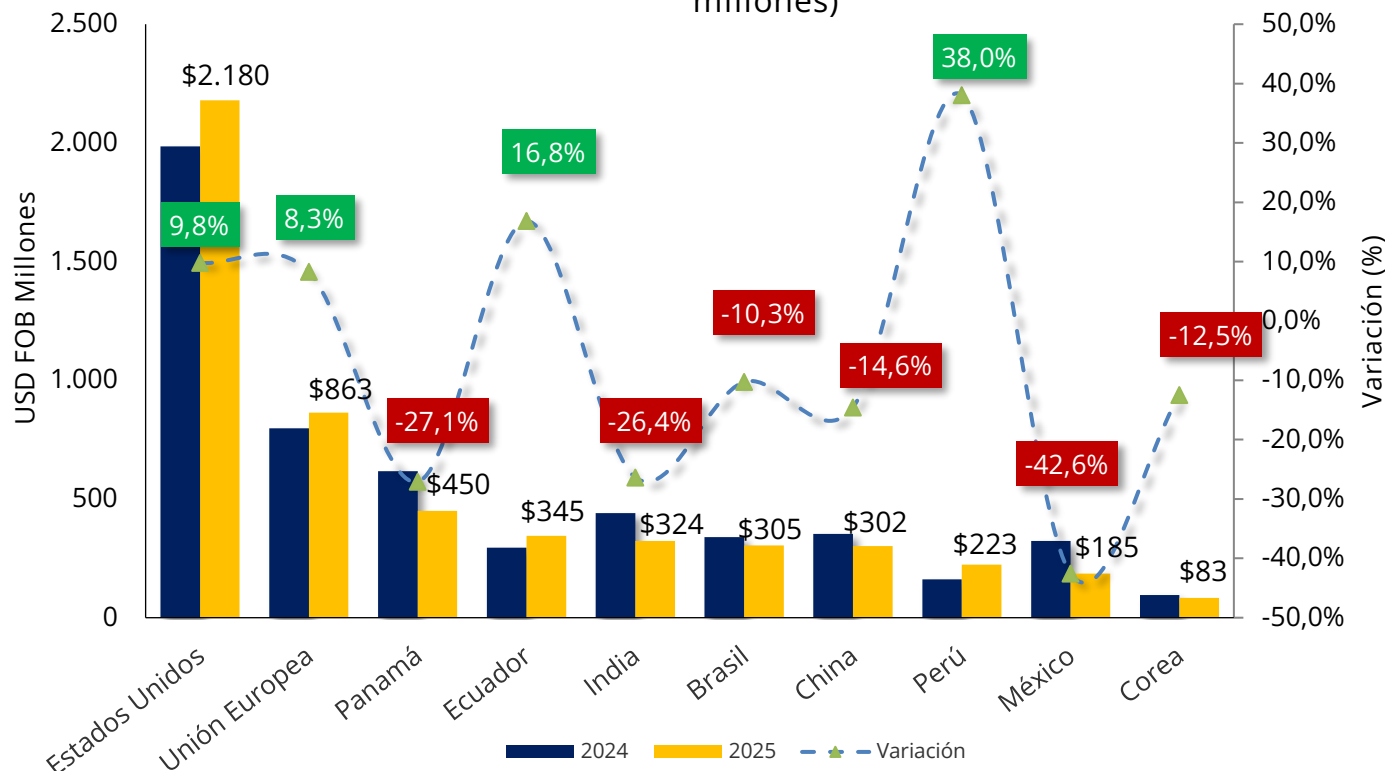


Fuente: Analdex, datos DANE.

5. Principales destinos de las exportaciones

En lo corrido del año 2025 al mes de febrero, el principal destino de las ventas externas colombianas continuó siendo Estados Unidos con un crecimiento del 9,8%, al pasar de USD FOB 1.986 millones en 2024 a USD FOB 2.180 millones en 2025. Este destino representa el 28,8% de las ventas externas del país. Siendo los principales productos vendidos a este país combustibles, café y oro representando alrededor del 50,6% de exportaciones a este destino.

Principales destinos de exportación, enero-febrero de 2025 (USD FOB millones)



Fuente: Analdex, datos DANE.

En segundo lugar, se ubica la Unión Europea, destino que alcanzó ventas por un valor de USD FOB 863 millones, presentando una participación de 11,4% y presentando un aumento de 8,3% esto debido a las mayores exportaciones con Países bajos, Alemania y Bélgica.

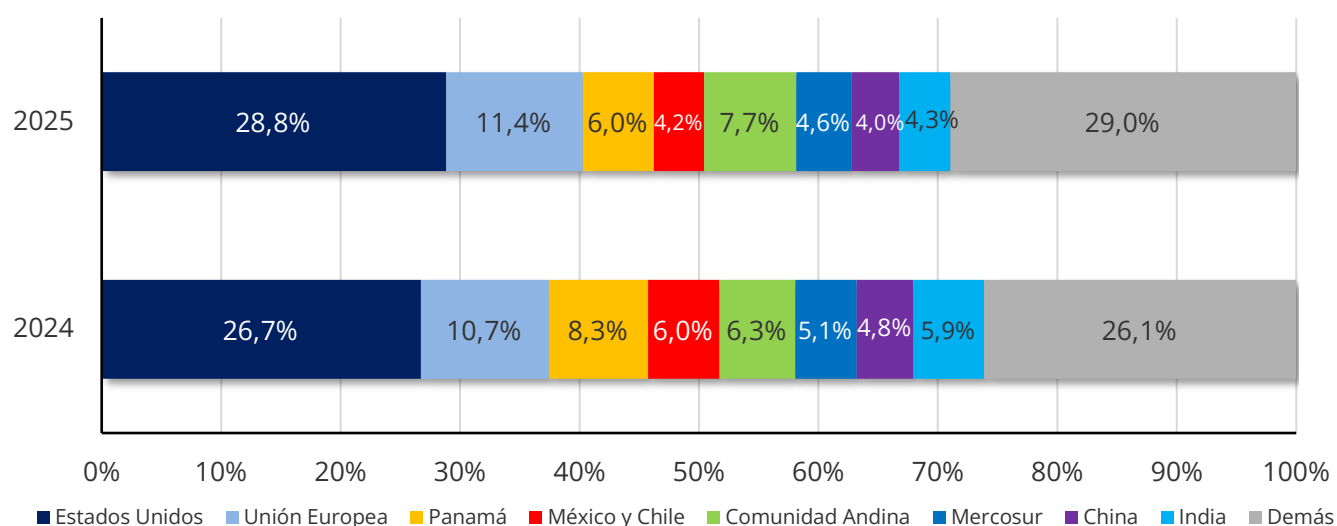
Panamá, en tercer lugar, pasó de una cifra de USD FOB 617 millones a USD FOB 450 millones, presentando un decrecimiento de 27,1%. Los principales productos exportados hacia este destino fueron combustibles con una participación de 89,7% y una disminución de 63,8%.

De esta manera, Estados Unidos (28,8%), la Unión Europea (11,4%) y Panamá (6,0%), representan el 46,2% del total de exportaciones colombianas. Además de lo anterior, las exportaciones a Venezuela presentaron un crecimiento de 34,6% al pasar de USD FOB 113,8 millones en los primeros dos meses del 2024 a USD FOB 153,2 millones en el mismo periodo del 2025.

5.1. Composición de los principales destinos de las exportaciones

Observando el comportamiento en la participación de los destinos de las exportaciones colombianas en lo corrido del año 2025, se evidencia un cambio en la diversificación de algunos mercados exportables, disminuyendo significativamente la participación en puntos porcentuales de los destinos como Panamá (-2,3 p.p.), Mercosur (-1,6 p.p.) y China (-0,8 p.p.). Por su parte, aumentó la participación de Estados Unidos (+2,1 p.p.) y la Unión Europea (+0,7 p.p.), principalmente por la caída de las exportaciones de combustibles.

Participación de los destinos de exportaciones
enero - feb 2025



Fuente: Analdex, datos DANE.

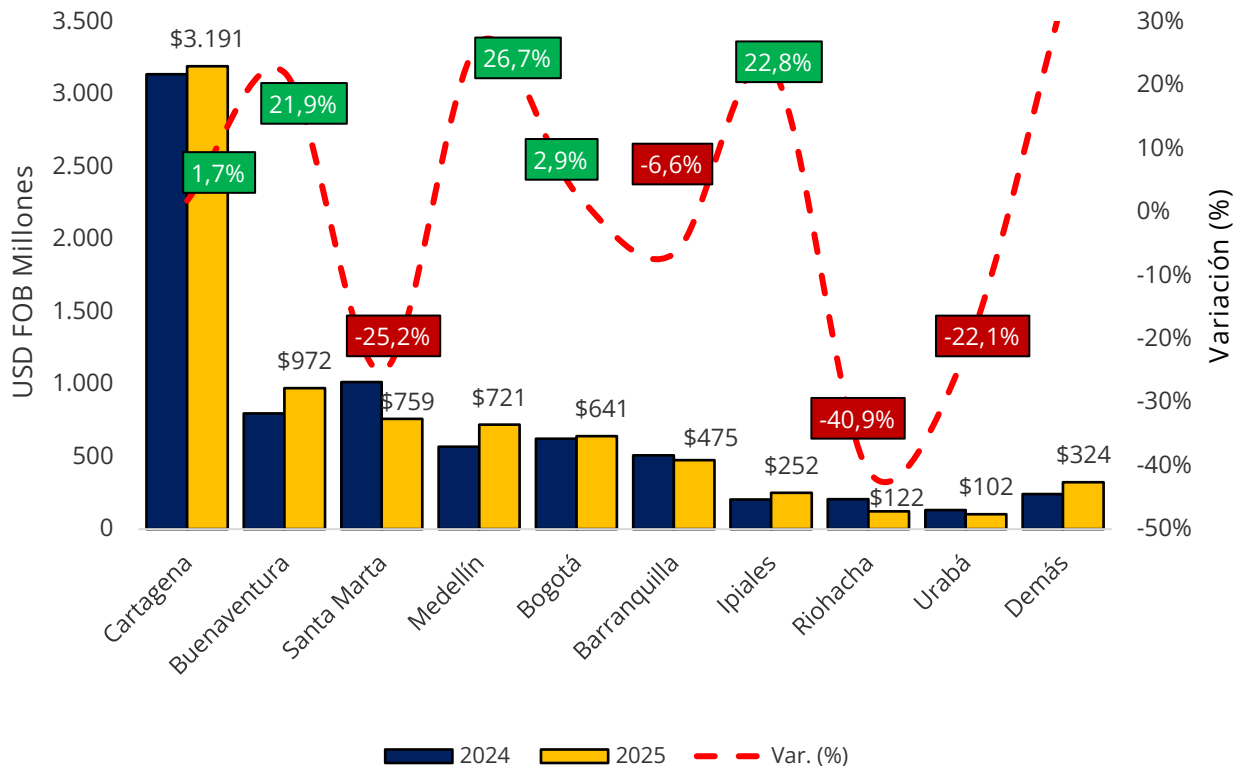
6. Exportaciones por valor según aduanas principales

En lo corrido del año, Cartagena fue la principal aduana de Salida de las exportaciones, al representar el 42,2% del total. Se evidenció un crecimiento de las ventas al exterior por esta aduana de 1,7%, al pasar de USD FOB 3.135 millones a USD FOB 3.191 millones.

En segundo lugar, se encuentra Buenaventura con una participación de 12,9%. Se evidenció un crecimiento de las exportaciones por esta aduana de 21,9%, al pasar de USD FOB 798 millones a USD FOB 972 millones en el mismo periodo de tiempo.

En tercer lugar, se ubicó Santa Marta con una participación de 10,0%. Decrecieron las exportaciones por esta aduana en un 25,2%, al pasar de USD FOB 1.015 millones a USD FOB 759 millones.

Exportaciones según aduana enero - febrero (Valor)



Fuente: Analdex, datos de DANE.

Proyectado por: Alejandro Barraza Vivas

Revisado por: Cristian García y Giovanni Andrés Gómez

Aviso legal: El presente concepto o consulta se emite a solicitud de parte, las opiniones y/o recomendaciones no constituyen un compromiso o garantía para la contraparte, o son vinculantes ante terceros o entidades de control intervinientes en materia aduanera y/o de comercio exterior. La información y resultado de este concepto constituyen un juicio a la fecha indicada y están sujetas a cambios por factores externos. No debe ser distribuido, copiado, vendido o alterado de ninguna manera sin el permiso expreso de Analdex, ni debe utilizarse para ningún otro propósito que no sea servir como una consulta de referencia, no constituye oferta, consejo, recomendación o sugerencia para tomar decisiones o realizar cualquier transacción o negocio. El uso de la información proporcionada es responsabilidad exclusiva del destinatario.

Fin del documento